

Beheerplan Straatmeubilair en Verkeersvoorzieningen

Gemeente Heerhugowaard

2013 - 2018



Inhoud

1.	INLEIDING	4
2.	UITGANGSPUNTEN BEHEER	7
2.1	Schoon, heel en veilig	9
2.2	Sober en doelmatig	9
2.3	Politiekeurmerk veilig wonen	9
2.4	Sanering	10
2.5	Relatie straatmeubilair en verkeersvoorzieningen - openbaar groen	10
2.6	Relatie straatmeubilair en verkeersvoorzieningen - wegen	10
2.7	Aanschaf en vervanging	11
2.8	Programma's van eisen	11
2.9	Plaatsing van straatmeubilair en verkeersvoorzieningen	11
2.10	Toegankelijkheid	12
2.11	Graffiti	12
2.12	Aansprakelijkheid	12
3.	HUIDIGE SITUATIE	13
3.1	Huidig areaal	13
3.2	Toekomstig areaal	13
4.	KWALITEIT	14
4.1.	Beeldkwaliteit	14
4.2.	Technische kwaliteit	15
5.	ALGEMENE BEHEERMAATREGELEN	16
5.1	Rationeel beheer	16
5.2	Inspecties en onderzoek	16
5.3	Dagelijks onderhoud	16
5.4	Integrale aanpak groot onderhoud	17
6.	MIDDELEN	18
BIJLAGE 1; WETTELIJK EN GEMEENTELIJKE KADER		19
1.1.	Burgerlijk wetboek	19
1.2.	Wegenverkeerswet 1994	19
1.3.	Reglement verkeersregels en verkeerstekens	19
1.4.	Richtlijn bewegwijzering niet-snelwegen	19
1.5.	Nederlandse bewegwijzeringdienst (NBD)	19
1.6.	Nederlandse Norm (NEN)	20
1.7.	CROW	20
1.8.	Algemene plaatselijke verordening (APV)	20
1.9.	Parkeerverordening	20
BIJLAGE 2; BEHEERSMAATREGELEN PER OBJECT		21
1.	Straatmeubilair	21
1.1.	Zitmeubilair	21
1.2.	Afvalbakken	21
1.3.	Fietsparkeervoorzieningen	21
1.4.	Afzetpalen	22
1.5.	Hekwerken	22
1.6.	Rookpalen	22
1.7.	Plakzuilen	23

1.8.	Reclamedragers	23
2.	Verkeersborden	23
2.1.	Verkeersborden op basis van de WVV 1994	23
2.2.	Verkeersborden op basis van gemeentelijke regelgeving	24
2.3.	Bebording in het kader van de APV voor Heerhugowaard	24
2.4.	Parkeerverordening	24
2.5.	Niet-RVV-borden	24
2.6.	Komborden en grensborden	24
3.	Bewegwijzering	24
3.1.	NBD borden (voorheen ANWB Bewegwijzering)	24
3.2.	Objectbewegwijzering	25
3.3.	Straatnaam- en huisnummerborden	25
4.	Wegbebakening	25
4.1.	Bochtschilden en schrikhekken	25
4.2.	Verkeerszuilen	25
4.3.	Vangrails	25
4.4.	Verkeersspiegels	25
	BIJLAGE 3; SCHAALBALKEN CROW	26
	BIJLAGE 4; SCHOUWRESULTATEN 2012	28

1. Inleiding

Een rondwandeling door Heerhugowaard leert dat de gemeente een uitgebreide en diverse collectie straatmeubilair en verkeersvoorzieningen herbergt. Het doel van straatmeubilair en verkeersvoorzieningen is om de verkeersafwikkeling te verbeteren, de weggebruiker beter te informeren en een positieve bijdrage te leveren aan de ruimtelijke inrichting en de leefbaarheid. Afgezien van de minimale wettelijke en technische eisen waaraan objecten in de openbare ruimte moeten voldoen, biedt het beheerplan ruimte voor het maken van keuzen.

Het beheerplan geldt voor de periode 2013 – 2018. Om de 5 jaar wordt het beheerplan geëvalueerd en herzien. Het beheerplan zal eerder worden geactualiseerd indien tussentijdse ontwikkelingen daartoe aanleiding geven.

1.1. Doel beheerplan

Het meerjaren beheerplan geeft inzicht in de manier waarop het straatmeubilair en de verkeersvoorzieningen duurzaam in stand worden gehouden. Het beschrijft de omvang en kwaliteit van de te beheren arealen, de gewenste kwaliteit, de noodzakelijke maatregelen om de gewenste kwaliteit te realiseren en de (financiële) middelen die daarvoor nodig zijn. Het gaat hierbij zowel om het dagelijks en regulier (klein) onderhoud als het geplande (groot) onderhoud.

1.2. Beleidsmatig

Straatmeubilair en verkeersvoorzieningen geven invulling aan de openbare ruimte en zorgen verder voor veiligheid door het gebruik van belijning/wegmarkering, borden en afsluitpalen en geeft gebruikswaarde aan lokaties door het plaatsen van banken en afvalbakken. Straatmeubilair en verkeersvoorzieningen hebben een ondersteunende functie in de openbare ruimte. Dit beheerplan zal vallen onder het Integraal Beleidsplan Openbare Ruimte (IBOR) wat in 2013 door de Raad zal worden vastgesteld. Verdere ondersteuning met betrekking tot de invulling van de openbare ruimte wordt vastgelegd in de wettelijke en gemeentelijke kaders, zoals genoemd in bijlage 1.

1.3. Beheer en kwaliteit

Plaatsing van straatmeubilair en verkeersvoorzieningen is gestoeld op de principes sober en doelmatig. Dit houdt in dat functionaliteit en uniformiteit de belangrijkste aspecten zijn. Uitzondering hierop zijn de winkelcentra waar gekozen kan worden voor een luxer, afwijkend ontwerp. Onder sober en doelmatig wordt ook verstaan dat we terughoudend zijn met het bijplaatsen van straatmeubilair en verkeersvoorzieningen. Uitgangspunt hierbij is dat gedacht wordt vanuit 'nee tenzij', alleen bij een duidelijke toegevoegde waarde zal een stuk straatmeubilair of een verkeersvoorziening worden bijgeplaatst.

De kwaliteit van het straatmeubilair en de verkeersvoorzieningen wordt gewaarborgd door middel van inspecties. Hiervoor wordt een keer per jaar een schouw door een externe partij uitgevoerd. Verder wordt er dagelijks door het Stadsbedrijf gelet op de staat van het straatmeubilair en de verkeersvoorzieningen en komen meldingen binnen van bewoners via het gemeentelijk contact centrum.

Bij inrichting wordt er een onderscheid gemaakt tussen centrale verblijfsgebieden (zone 1) en de rest van de gemeente. Dit onderscheid komt onder andere naar voren bij de inrichting. Het onderhoud wordt in beide gebieden op hetzelfde niveau uitgevoerd. De kwaliteitsniveaus die gehandhaafd worden zijn:

Centrumgebieden (Centrumwaard, Middenwaard)	Kwaliteitsniveau A	Mooi en comfortabel
Woonwijken	Kwaliteitsniveau B	Voldoende en functioneel

1.4. Afbakening

De termen straatmeubilair en verkeersvoorzieningen hebben betrekking op bijna alle voorzieningen in de openbare ruimte. Het voorliggende plan geeft inzicht in het beheer en onderhoud van de volgende objecten in de openbare ruimte. Een overzicht van het areaal straatmeubilair en verkeersvoorzieningen staat opgenomen in de tabel op pagina 13.

Straatmeubilair

Het meubilair in de openbare ruimte dat niet primair wordt aangebracht om het verkeer in goede banen te geleiden wordt samengevat onder het verzamelbegrip straatmeubilair. In dit beheerplan is de volgende onderverdeling aangehouden:

Zitmeubilair

- Banken

Afvalvoorzieningen

- Afvalbakken

Fietsparkeervoorzieningen

- Fietsenstandaards

Afzetspalen

- Afsluitpalen (verwijderbaar en vast)

Straatmeubilair

- Hekwerken
- Rookpalen
- Plakzuilen

Reclamedragers

- Stadsplattegronden
- Abri's
- Lichtmastreclame

Verkeersvoorzieningen

De term verkeersvoorzieningen is een verzamelbegrip voor wegmeubilair als verkeersborden, wegmarteringen, wegbebakening, bewegwijzering, etc. Deze voorzieningen worden aangebracht om de verkeersveiligheid te vergroten door middel van een veilige en vlotte verkeersafwikkeling. In dit beheerplan wordt de volgende onderverdeling aangehouden:

Verkeerstekens

Het RVV 1990 verstaat onder verkeerstekens:

- Verkeersborden (inclusief onderborden, komborden, etc.)
- Verkeerslichten (VRI's)
- Markeringen op de weg

Wegbebakening

Onder wegbebakening worden alle verkeersvoorzieningen verstaan die worden aangebracht om het verkeer in veilige banen te leiden. Hierbij valt te denken aan:

- Bochtschilden
- Schrikhekken
- Verkeerszuilen
- Vangrails
- Verkeersspiegels

Bewegwijzering

Bewegwijzering omvat alle vormen van richtingsaanduiding die worden aangebracht om vlot en veilig op de bestemming te komen. Hierbij wordt onderscheid gemaakt in:

- NBD borden (voorheen ANWB)
- Objecten (sporthallen, bezienswaardigheden, hotels, etc.)

Straatnaamborden

Buiten het kader van dit plan

De volgende objecten in de openbare ruimte worden ook onder de noemer straatmeubilair aangeduid maar vallen buiten het kader van dit beheerplan. Deze objecten worden door derden beheerd, of vallen binnen andere beheersterreinen.

- Verkeersregelinstallaties
- Dynamische afsluitingen
- Slagbomen, toegangscontrolesystemen en betaalautomaten op parkeerterreinen
- Camerapalen
- Boom beschermbeugels
- Schamblokken en mobiele verkeersgeleideblokken
- Stroomverdeelkasten
- Rioolgemalen
- Antenne systeemkasten
- Onder- en bovengrondse containers
- Openbare verlichting
- Speelvoorzieningen
- Straatmeubilair op begraafplaatsen
- Straatmeubilair op sportcomplexen
- Het Parkeer Route Informatie Systeem (PRIS) en bijbehorende regelingen
- Fontein
- Waterputten en brandweerput paaltjes
- Brievenbussen
- Geluidsschermen
- Bewegwijzering op bedrijventerreinen (uitgevoerd door derden)

1.5. Financiële Middelen

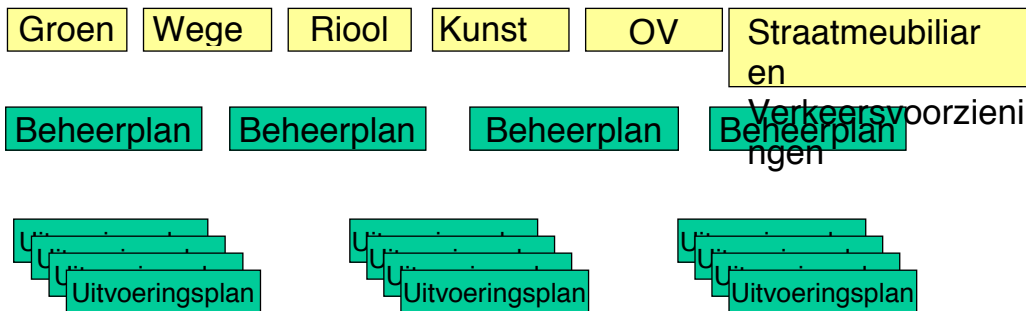
Uitbreiding in het areaal aan straatmeubilair en verkeersvoorzieningen binnen de bestaande gebieden zal zeer beperkt zijn, dit wordt mede gevoed door het principe van sober en doelmatig. Er is vanzelfsprekend wel een uitbreiding van het areaal wanneer nieuwe gebieden worden opgeleverd, zoals bijvoorbeeld project 'De Vaandel', 'De Draai' of 'Broekhorn'.

De huidige financiële middelen voldoen om het bestaande areaal op niveau te houden. De bezuinigingen hebben geen effect op de product straatmeubilair en/of verkeersvoorzieningen. Bij inrichting van de nieuwe gebieden worden straatmeubilair en verkeersvoorzieningen meegenomen in de projectkosten. Voor onderhoud van areaaluitbreidingen worden groeigelden aan de producten toegevoegd.

2. Uitgangspunten beheer

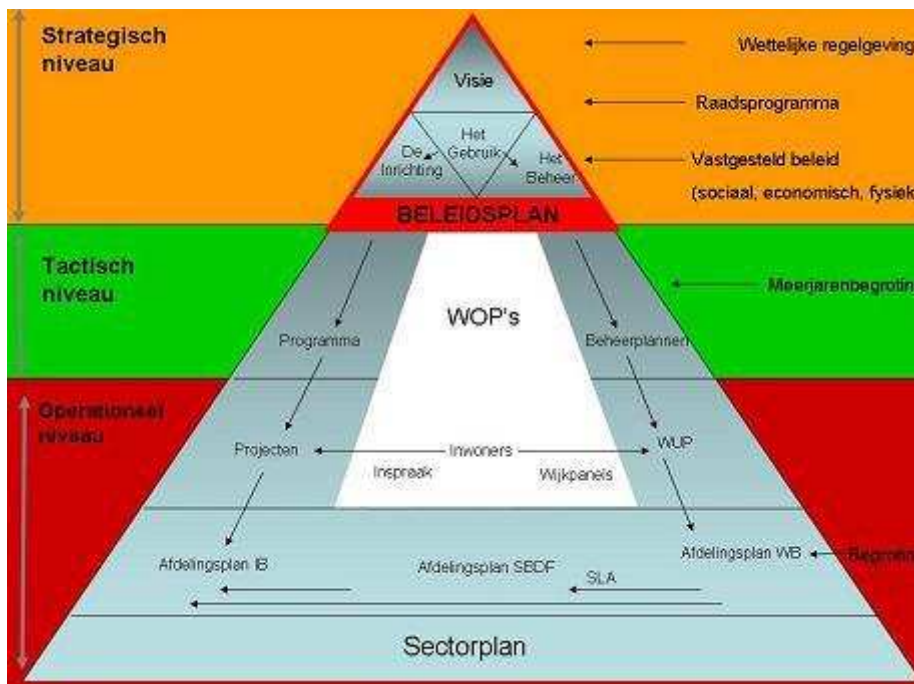
Dit beheerplan straatmeubilair en verkeersvoorzieningen gaat over de inrichting van de openbare ruimte in de gemeente Heerhugowaard. Een beheerplan presenteert een globaal overzicht van de werkzaamheden die worden uitgevoerd in de openbare ruimte op productniveau en hoe de kwaliteit wordt gemonitord. Dit is de basis om integraal beheer gestalte te geven. Op grond van resultaten van kwaliteitsbeoordelingen bij de diverse onderdelen kan een planmatige aanpak tot stand komen (planning, prioritering).

Visie op openbare ruimte IBOR



Integrale meerjarenplanning openbare ruimte

Straatmeubilair en verkeersvoorzieningen geven invulling aan de openbare ruimte. De visie op de openbare ruimte is vastgelegd in het beleidsplan IBOR (Integraal Beheer Openbare Ruimte). Dit overkoepelende beleidsdocument geeft hiermee ook de beleidskaders aan die voor straatmeubilair van toepassing zijn.



Strategisch niveau

Het IBOR beleidsplan geeft een strategische visie op de openbare ruimte in Heerhugowaard. De visie in dit document wordt voor een groot deel ingegeven door wettelijke regelgeving en bestaand beleid. Op Europees en landelijk niveau zijn kaders gesteld. De gemeentelijke visie sluit hierbij aan. Ook past de visie binnen het reeds vastgestelde gemeentelijke beleid. In het IBOR beleidsplan wordt het verband gelegd tussen het strategische en tactische niveau.

Tactisch niveau

Meer dan op strategisch niveau, sluit het beheerplan straatmeubilair en verkeersvoorzieningen aan bij het tactisch niveau. Hiermee wordt de vertaling bedoeld van het strategisch niveau naar daadwerkelijk beleid. Het beheerplan heeft vooral betrekking op het (technisch) beheer van het straatmeubilair en verkeersvoorzieningen.

Operationeel niveau

Het basis niveau is het operationele, het uitvoerende niveau. Op dit niveau zijn de jaarplannen gepositioneerd. In de jaarplannen worden de onderhouds- en beheerwerkzaamheden beschreven aan de verschillende typen straatmeubilair en verkeersvoorzieningen binnen de gemeente.

2.1 Schoon, heel en veilig

Het beheer in de gemeente Heerhugowaard is gestoeld op schoon, heel en veilig. Dit zorgt ervoor dat de openbare ruimte aantrekkelijk is voor gebruik. Schoon speelt bij straatmeubilair en verkeersvoorzieningen een dubbele rol. Daar waar het verkeersvoorzieningen betreft, wordt er zorg voor gedragen dat deze schoon blijven. Waar het straatmeubilair betreft worden hier andere keuzes gemaakt. Alleen graffiti en aanplakbiljetten met aanstootgevende teksten of tekeningen worden verwijderd. Verkeersvoorzieningen (bebording) worden wel schoongemaakt omdat vanuit het oogpunt van veiligheid de bebording goed leesbaar moet zijn. Heel en veilig zijn altijd leidend en hier wordt ook op beheerd. Veilig heeft niet alleen het fysieke veiligheidsaspect, maar ook het subjectieve veiligheidsaspect. Hier wordt bijvoorbeeld in het geval van straatmeubilair rekening mee gehouden bij de locatie van plaatsing.

2.2 Sober en doelmatig

Een belangrijk onderdeel van de visie op straatmeubilair en verkeersvoorzieningen omvat het uitgangspunt sober en doelmatig. Dit speelt niet alleen een rol bij nieuwe plaatsing, maar ook bij de beoordeling van het bestaande straatmeubilair en verkeersvoorzieningen. De kernpunten die bij de beoordeling worden gebruikt zijn:

- Streven naar zoveel mogelijk uniformiteit.
- Herkenbare maar tevens bescheiden obstakels, de openbare ruimte moet immers vele doelen dienen.
- Om de rust in de openbare ruimte te waarborgen dienen er zo weinig mogelijk meubilair en verkeersvoorzieningen te worden geplaatst. Hierbij dient wel aandacht te zijn voor de verkeers- en sociale veiligheid. Aanvragen voor straatmeubilair en verkeersvoorzieningen worden behandeld met als uitgangspunt 'nee tenzij...'
- Conform "Agenda 21" rekening houden met kwetsbare en belangrijke groepen in de samenleving zoals, ouderen, mindervaliden, kinderen, fietsers en voetgangers.
- Streven naar kosteneffectief beheer en onderhoud. Bij plaatsing dient een toename van kosten elders in de organisatie (bijv. onkruidbestrijding) waar mogelijk worden vermeden. De functionaliteit van het straatmeubilair mag hierbij niet in het gedrang komen.

Als uitzondering op het principe van sober en doelmatig gelden de 'zone 1-gebieden'. In deze gebieden (Middenwaard, Centrumwaard) is gekozen worden voor een andere uitstraling door wat luxer straatmeubilair, met name afvalbakken en banken, te gebruiken en hiermee invulling te geven aan het verblijfskarakter.

2.3 Politiekeurmerk veilig wonen

Voor de woongebieden, vooral het deel van de openbare ruimte in gemeentelijke handen, is het Politiekeurmerk Veilig Wonen een steeds belangrijker handvat bij de inrichting van nieuwbouwlocaties met straatmeubilair. De landelijke tendens is dan ook om deze richtlijnen tot norm te verklaren voor het ontwerpen, beheren en onderhouden van de openbare ruimte. Voor bestaande bouw kan hantering van deze norm verregaande (financiële) consequenties hebben indien het Keurmerk tot beleid wordt verheven. In 2008 is door de Raad (RB2008025) besloten om het keurmerk binnen de Gemeente Heerhugowaard toe te passen in nieuwe wijken en, mits budgetneutraal, bij herinrichting van de bestaande wijken. De kernpunten van het PKVW zijn als volgt samen te vatten:

- Straatmeubilair is alleen toegepast op plaatsen waar dit kan worden gemotiveerd door verwacht gebruik.
- Kleine voorzieningen zoals een brievenbus, een telefooncel, een bushokje, zitbank en een afvalbak worden zoveel mogelijk gecombineerd.
- De (gecombineerde) voorzieningen liggen binnen 75 meter in het zicht van minimaal twee woningen.
- Een zitbank wordt gecombineerd met een afvalbak ter voorkoming van zwerfvuil.

- Een zitbank wordt zodanig geplaatst dat deze niet aantrekkelijk is als hangplek. Banken zijn het meest op hun plaats langs looproutes, op pleinen en in plantsoenen.
- Straatmeubilair is zodanig geplaatst, dat de bereikbaarheid van (woon)gebouwen voor voertuigen van brandweer (ook in relatie met de openbare bluswatervoorziening), ambulance, vuilophaaldienst en andere (hulp)diensten, gegarandeerd blijft.
- Materialen van straatmeubilair zijn vandalisme bestendig en goed te beheren.

2.4 Sanering

Overbodig straatmeubilair en overbodige verkeersvoorzieningen dragen bij aan een rommelige indruk van de openbare ruimte. Om dit te beperken en voorkomen wordt rekening gehouden met het nut en noodzaak van de geplaatste en de te plaatsen middelen. In de overleggen tussen opdrachtgever en opdrachtnemer gevraagd welk straatmeubilair naar hun idee niet of nauwelijks gebruikt wordt of overbodig is. Op deze manier wordt continu afgevraagd of het aanwezige straatmeubilair het beoogde doel dient.

Bij verkeersmaatregelen mede met gebruik van de CROW uitgave 48: "Leidraad sanering verkeerstekens" wordt gekeken in welke situaties verkeersvoorzieningen verwijderd kunnen worden. Aangezien een groot deel van de verkeersvoorzieningen aangelegd zijn naar aanleiding van een wettelijke eis, kan ook een verandering in de wetgeving verkeersvoorzieningen overbodig maken. Bij nieuwe inrichting wordt gekeken of de weg zo kan worden ingericht dat er een minimale hoeveelheid verkeersvoorzieningen geplaatst hoeft te worden.

Behalve saneren, is ook minimaliseren van straatmeubilair en verkeersvoorzieningen een uitgangspunt.

2.5 Relatie straatmeubilair en verkeersvoorzieningen - openbaar groen

Straatmeubilair kan bijdragen aan de beleving en aanblik van het openbaar groen. Bijvoorbeeld door het plaatsen van banken en het voorkomen van zwerfafval door afvalbakken te plaatsen. Straatmeubilair wordt geplaatst op plaatsen waar het onderhoud van het openbaar groen zo min mogelijk gehinderd wordt. Het kan ook voorkomen dat er in het openbaar groen acties uitgevoerd moeten worden om straatmeubilair vrij te maken, bijvoorbeeld in het geval van bebording. Mochten er conflicterende belangen zijn tussen het openbaar groen en straatmeubilair, dan zal per situatie op basis van functionaliteit gekeken worden welk beleidsveld leidend is.

Ook bij verkeersvoorzieningen kan er een conflict optreden met het openbaar groen. Bijvoorbeeld doordat de verkeersvoorziening niet meer zichtbaar is door over- of voorhangend groen. Hier wordt bij plaatsing, net als bij straatmeubilair, zoveel mogelijk rekening mee gehouden. Wanneer er conflicterende belangen zijn tussen het openbaar groen en verkeersvoorzieningen zijn de verkeersvoorzieningen leidend.

2.6 Relatie straatmeubilair en verkeersvoorzieningen - wegen

Straatmeubilair en verkeersvoorzieningen hebben een verkeerondersteunende functie. Voor het plaatsen van verkeersregulerende maatregelen zullen straatmeubilair en verkeersvoorzieningen de inrichting van de weg volgen. Het plaatsen van straatmeubilair en verkeersvoorzieningen zal in de ontwerpfasen worden meegenomen. De wensen en voorwaarden voor het plaatsen van overig straatmeubilair zal ook in de ontwerpfasen besproken worden aan de hand van het technisch programma van eisen en het standaard programma van eisen. Wegenbeleid is leidend ten opzichte van straatmeubilair en verkeersvoorzieningen.

2.7 Aanschaf en vervanging

In het geval van aanschaf of vervanging wordt bij nieuw straatmeubilair of verkeersvoorzieningen gelet op de duurzaamheid en veiligheid. Dit komt onder andere naar voren in de keuze van het materiaalgebruik.

- Standaardisatie aan de hand van het technisch programma van eisen en het standaard programma van eisen
- Grondstoffen en materialen langer en efficiënter gebruiken (dematerialisatie)
- Zoveel mogelijk duurzame materialen toepassen. Hiermee wordt rekening gehouden met het groene karakter van de gemeente en het milieubewust omgaan met zowel de openbare ruimte als de toe te passen materialen.

2.8 Programma's van eisen

Binnen het beleidsveld straatmeubilair en verkeersvoorzieningen zijn in de gemeente twee programma's van eisen opgesteld. Het standaard programma van eisen en het technisch programma van eisen. In het standaard programma van eisen (SPvE) staan alle algemene eisen over de inrichting van de gemeente Heerhugowaard opgenomen. Hierbinnen vallen dus ook het straatmeubilair en de verkeersvoorzieningen van de gemeente. In het technisch programma van eisen (TPvE) staan de technische voorwaarden opgenomen waaraan deze moeten voldoen. Het TPvE is toegespitst op straatmeubilair. Het bevat informatie over welke materialen, typen en bevestigingen kunnen worden gebruikt binnen het straatmeubilair en een leidraad voor de locatiebepaling.

Kwaliteitscatalogus

In de kwaliteitscatalogus is opgenomen aan welk beeld de openbare ruimte moet voldoen. Door middel van beelden en foto's is aangegeven hoe de openbare ruimte ingericht moet worden. Het is een uitwerking van het standaard programma van eisen.

2.9 Plaatsing van straatmeubilair en verkeersvoorzieningen

Straatmeubilair en verkeersvoorzieningen in de openbare ruimte mogen alleen geplaatst worden in opdracht van de gemeente, om zo de uniformiteit en kwaliteit te bewaken. Burgers of bedrijven die een stuk straatmeubilair willen zullen hiervoor een aanvraag bij de gemeente moeten indienen, waarna getoetst wordt of dit wenselijk is. Straatmeubilair wordt alleen geplaatst als het een toegevoegde waarde heeft voor een grotere groep. Na een aanvraag van bewoners kan hierop een uitzondering worden gemaakt voor fietsparkeermiddelen bij appartementencomplexen. Hier kan gekozen worden om dit op gemeente grond te plaatsen ondanks dat het voordeel heeft voor een relatief kleine groep bewoners en hun bezoekers. Bij appartementencomplexen is vaak namelijk geen ruimte op eigen grond waar bewoners en bezoekers hun fiets kunnen parkeren.

Waar mogelijk zal straatmeubilair gegroepeerd geplaatst worden om zo elkaars functionaliteit te versterken, of om ongewenste situaties te voorkomen. Verder geeft dit een rustiger straatbeeld dan een enkel object op elke straathoek. Uitstraling kan op twee manieren worden bereikt. Aan de ene kant het hiervoor genoemde groeperen waardoor een rustig straatbeeld ontstaat en aan de andere kant een type gebruiken van verschillende soorten straatmeubilair. Hierdoor verbetert ook de herkenbaarheid binnen de gemeente.

2.10 Toegankelijkheid

Senioren en mindervaliden zijn kwetsbare groepen in de samenleving. De gemeente heeft als één van haar speerpunten in het welzijnsbeleid dat ouderen zo lang mogelijk gezond thuis blijven wonen. Deelnemen aan de maatschappij en de mogelijkheid zich in de openbare ruimte te bewegen is hier een onderdeel van. Straatmeubilair kan, door het creëren van rustpunten, hieraan bijdragen. Dit draagt bij aan het thema 4, sociale samenhang, het kan namelijk het isolement van ouderen en mindervaliden verminderen. Voor wat betreft de plaatsing van straatmeubilair en verkeersvoorzieningen wordt rekening gehouden met de doorgang of bereikbaarheid door senioren en mindervaliden.

2.11 Graffiti

Een gevaar voor de uitstraling van straatmeubilair en verkeersvoorzieningen is graffiti, dit geeft een vervuild beeld. Dit vervuilde beeld kan bij bewoners een onveilig gevoel kan geven. Graffiti wordt door de gemeente alleen maar verwijderd wanneer het aanstootgevende teksten of tekens bevat. Wanneer dit niet het geval is wordt de graffiti door de gemeente niet verwijderd, uitzondering is graffiti op bebording welke de veiligheid benadelen. Wanneer aanstoot gevende graffiti zich op niet gemeentelijke eigendommen bevindt is de eigenaar de verantwoordelijke voor het verwijderen van de graffiti.

2.12 Aansprakelijkheid

In het Burgerlijk Wetboek is een speciaal wetsartikel (6:174) dat de aansprakelijkheid regelt van het overheidslichaam dat moet zorgen dat de weg in goede staat verkeert. Als een weg niet aan die eisen voldoet, dan kan er gevaar dreigen. Als gevaar zich verwezenlijkt, is de gemeente aansprakelijk als dat gevaar is veroorzaakt doordat de openbare weg ter plaatse niet voldoet aan de eisen die men in de gegeven omstandigheden mag stellen. De risicoaansprakelijkheid is pas aan de orde als er sprake is van een gebrek. Als wegbeheerder heeft de gemeente de verplichting om een weg goed te onderhouden (artikel 16 Wegenwet). De gemeentelijke zorgplicht gaat voor een groot deel over onderhoud, maar ook andere zaken zijn van belang. De zorgplicht kan met zich meebrengen dat een wegbeheerder maatregelen neemt.

Deze maatregelen houden het volgende in:

- Waarschuwborden e.d. plaatsen;
- Dusdanig onderhoud plegen dat er recht wordt gedaan aan de gegeven omstandigheden, zeker als de gemeente kennis draagt van een potentieel gevaarlijke situatie;
 - klachten worden hersteld en/of waarschuwingsmaatregelen worden genomen;
 - omleidingroutes instellen bij reconstructiewerkzaamheden;
 - markeringstekens, obstakels en borden aanbrengen ter vermindering van gevaarlijke situaties;
 - bermen vrijhouden opdat het verkeer elkaar kan passeren.

De zorgplicht is dus in grote mate preventief van karakter. Er mogen geen gevaarlijke situaties ontstaan. Bovenstaande maatregelen moeten dan ook zijn ingebed in een systematiek waarin:

- de onderhoudswerkzaamheden structureel en programmatisch uitgevoerd worden;
- er een systeem is dat voorziet in regelmatige en grondige controles;
- inspecties en klachten worden geregistreerd.

3. Huidige situatie

3.1 Huidig areaal

In onderstaande tabel is te zien hoe het areaal aan straatmeubilair en verkeersvoorzieningen is opgebouwd.

Straatmeubilair	Aantal
Zitmeubilair	600
Afvalbakken	900
Fietsparkeren:	
Fietsnietjes	950
Tulp	300
Overig fietsparkeren	65
Afzetzpalen	400
Hekwerken (meter)	6.700
Plakzuilen	10
Totaal	Circa 3.300

Reclame dragers	Aantal
Stadsplattegronden	13
Abris	36
Lichtmastreclame	Maximaal 100
Totaal	39

Verkeersvoorzieningen

Verkeersborden	Aantal
Borden op basis van de WVV	3.400
Borden op basis van de APV	400
Niet RVV borden	300
Bebouwde kom portalen	70
Totaal	Circa 4.200

Bewegwijzering	Aantal
NBD bewegwijzering	315
NBD fiets bewegwijzering	315
Straatnaamborden	2.650
Flespalen	2.400
Flespalen NBD	25
Totaal	Circa 5.700

Wegbebakening	Aantal
Bochtschilden en schrikhekken	150
Verkeerszuilen	200
Vangrails	100 meter
Totaal	350

Totaal aantal objecten	Circa 13.500
-------------------------------	---------------------

3.2 Toekomstig areaal

In de komende jaren zullen in uitontwikkelde gebieden geen grote verandering in de hoeveelheid straatmeubilair en verkeersvoorzieningen of in de vervangingsintensiteit hiervan plaatsvinden. In nieuw aan te leggen gebieden, zoals 'De Draai' of 'Broekhoorn' zal wel degelijk een uitbreiding van het areaal plaats vinden. Uitgangspunt voor nieuw aan te leggen gebieden zal, net als de rest van de gemeente, sober en doelmatig zijn.

4. Kwaliteit

Algemeen

Objecten in de openbare ruimte, waaronder straatmeubilair en verkeersvoorzieningen, dienen te voldoen aan de wettelijke en functionele eisen die eraan gesteld worden. Door middel van onderhoud wordt de kwaliteit gewaarborgd tot het moment dat klein onderhoud niet meer volstaan om het object aan de minimale kwaliteitseisen te laten voldoen. Het object heeft dan het einde van zijn technische levensduur bereikt. Om het object weer aan de gestelde eisen te laten voldoen zal het gerenoveerd of vervangen moeten worden (groot onderhoud). Onderhoud voorkomt dat objecten sneller degenereren dan op basis van de gemiddelde levensduur mag worden verwacht, en dat investeringen vroegtijdig verloren gaan. Op dit moment wordt er gebruikt gemaakt van de technische- en theoretische levensduur om de groeigelden te berekenen. Met gebruik van het beheersysteem wordt vervanging en schade die is uitgevoerd genoteerd. Hieruit kan een gemiddelde levensduur opgemaakt worden welke voor de toekomst een bijdrage leveren in de bepaling van groeigelden.

Ten aanzien van de kwaliteit van objecten in de openbare ruimte wordt onderscheid gemaakt tussen beeldkwaliteit kwaliteit en technische kwaliteit.

4.1. Beeldkwaliteit

Beeldkwaliteit

De kwaliteitscriteria die betrekking hebben op het aanzicht en de netheid worden aangeduid met de term 'beeldkwaliteit'. Het al dan niet realiseren van deze kwaliteitscriteria is niet van invloed op het technisch functioneren van het object. Een volledig bekladde bank doet afbreuk aan de visuele beleving van de openbare ruimte, maar er kan nog heel goed op gezeten worden. De kwaliteitscriteria die met de beeldkwaliteit hebben te maken worden door het CROW aangeduid met het ambitie-thema 'Schoon'.

Om inzicht te krijgen in de beeldkwaliteit die met de huidige beheerinspanningen wordt bereikt heeft Wijkbeheer een opdracht uitgezet om een keer per jaar het straatmeubilair mee te nemen in de externe schouw. Werkzaamheden worden hier in de meeste gevallen ook een keer per jaar uitgevoerd. Verder wordt tijdens reguliere werkzaamheden door de medewerkers van het Stadsbedrijf een visuele inspectie algemene beeldkwaliteit uitgevoerd, kleine reparaties kunnen hieruit voortvloeien.

Schaalbalken

Voor elk van de te beoordelen aspecten is op basis van de kwaliteitscatalogus van het CROW een schaalbalk gedefinieerd waarmee de gemiddelde beeldkwaliteit van een object wordt vastgesteld. Een overzichtsset schaalbalken, is opgenomen in bijlage 3.

4.1.1. Huidige beeldkwaliteit.

Algemeen

Aan de hand van de schouwresultaten 2012 op stadsniveau (zie bijlage 4) kan worden geconcludeerd dat bij 98% van de meetpunten de beeldkwaliteit van de openbare ruimte voldoet aan beeldkwaliteit B. Hetgeen het meest voorkomt is scheefstand bij afvalbakken en palen. Al voldoet nog ruim 90% aan beeldkwaliteit B.

4.1.2. Gewenste beeldkwaliteit

Hoewel dit formeel niet in een beleidsdocument is vastgelegd, wordt in de praktijk aangehouden dat de openbare ruimte in Heerhugowaard op basisniveau wordt onderhouden. Afgezet op de schaalbalken van Kwaliteitscatalogus openbare ruimte van het CROW komt dit overeen met sober en doelmatig. Bij (her)inrichting van gebieden wordt er wel een onderscheid gemaakt tussen centrumgebieden (zone 1) en de rest van de gemeente. In zone 1 gebieden wordt er gekozen om op een ander kwaliteitsniveau in te richten. In de praktijk is de onderverdeling de volgende:

Locatie	Kwaliteitsniveau
Centrumgebieden (Middenwaard & Centrumwaard)	Mooi en comfortabel
Rest van de Stad	Sober en doelmatig

4.2. Technische kwaliteit

Technische kwaliteit

Bij het begrip technische kwaliteit gaat het om de technisch functionele eisen die aan een object worden gesteld zodat het kan functioneren voor het doel waarvoor het is aangebracht. Staat de bank (onveilig) scheef? Zitten er gaten in een hek? Is het verkeersbord voldoende zichtbaar? De kwaliteitscriteria die met de technische kwaliteit hebben te maken worden door het CROW aangeduid met de ambitiethema's 'Heel'. Het onderscheid tussen de technische kwaliteit en de beeldkwaliteit is niet altijd duidelijk te maken. Het bekladden of beplakken van een verkeersbord doet evengoed afbreuk aan de het aanzicht van de openbare ruimte als aan het technisch functioneren (de zichtbaarheid en de reflectiewaarde).

Het doelmatig en efficiënt beheren van de objecten in de openbare ruimte vereist inzicht in de technische kwaliteit van het areaal. Het gaat hierbij niet om een inspectie van vaste meetpunten, maar om reguliere technische inspecties van de afzonderlijke objecten om te beoordelen of deze aan de gestelde technische eisen voldoen.

4.2.1. Systematisch beheer

De systematiek waarbij op basis van vastgestelde kwaliteitscriteria en reguliere inspecties wordt vastgesteld welke beheermaatregelen moeten worden uitgevoerd heet 'systematisch beheer'. Bij het systematisch beheer van objecten in de openbare ruimte worden steeds de volgende stappen doorlopen:

- Inventariseren (vaststellen van de kwantiteit van de te beheren objecten).
- Inspecteren (reguliers vaststellen van de actuele kwaliteit van de te beheren objecten).
- Toetsen van de gemeten kwaliteit aan de gewenste kwaliteit.
- Vaststellen noodzakelijke beheermaatregelen.
- Prioriteren van de te nemen maatregelen.

De inspanningen in de afgelopen jaren waren gericht op het op orde krijgen van de kwantitatieve areaalgegevens (inventariseren) en de technische kwaliteit (inspecteren).

5. Algemene Beheermaatregelen

Dit hoofdstuk geeft inzicht in de noodzakelijke maatregelen om het areaal aan straatmeubilair en verkeersvoorzieningen op het gewenste kwaliteitsniveau te onderhouden. De beheermaatregelen voor de verschillende onderdelen van het straatmeubilair en verkeersvoorzieningen zijn opgenomen in bijlage 2. Deze maatregelen lopen uiteen van het inzetten van een beheersysteem tot de werkzaamheden die in het kader van het dagelijks en groot onderhoud worden uitgevoerd. Voor zover er kwaliteitsinspecties zijn uitgevoerd komen de in dit hoofdstuk opgenomen beheermaatregelen voort uit een toetsing van de huidige kwaliteit aan het gewenste kwaliteitsniveau. Voor de objecten waarvoor deze gegevens nog niet beschikbaar zijn, is de onderhoudsbehoefte bepaald met behulp van de bij het gewenste onderhoudsniveau behorend kengetal.

5.1 Rationeel beheer

Het beheer en onderhoud van straatmeubilair en verkeersvoorzieningen vereist kennis van de omvang en de kwaliteit van het areaal. Deze gegevens worden verzameld door inventarisatie en inspecties en in het beheersysteem vastgelegd. Al het straatmeubilair en al de verkeersvoorzieningen zijn op dit moment ingetekend in het programma Techview. Tijdens de inventarisatie en het invoeren in het beheersysteem zijn de objecten technisch geïnspecteerd.

5.2 Inspecties en onderzoek

Ten behoeve van het beheer en onderhoud aan straatmeubilair en verkeersvoorzieningen worden inspecties uitgevoerd naar beeldkwaliteit en technische kwaliteit. Bij de reguliere inspecties worden eenvoudig te corrigeren gebreken direct verholpen. Bijvoorbeeld: rechtzetten, schoonmaken, vervangen verouderd of vervaagd bord etc. Daarnaast wordt een kwaliteitsinspectie uitgevoerd voor borden en banken. De inspectiefrequentie hangt samen met het aansprakelijkheidsrisico en de onderhoudsbehoefte van de betreffende objecten.

Type straatmeubilair of verkeersvoorziening	Frequentie onderhoudsinspectie
Verkeers-, straatnaamborden en hondenaanduidingen	3 jaar
Banken	3 jaar
Belijning en wegmarkering	1 jaar (alleen visueel)
Overig meubilair	Geen aanvullende onderhoudsinspectie

5.3 Dagelijks onderhoud

Het dagelijks onderhoud omvat de beheerwerkzaamheden die gericht zijn op het in goede staat houden van het straatmeubilair en de verkeersvoorzieningen. Goed uitgevoerd dagelijks onderhoud voorkomt dat deze objecten sneller degenereren dan op grond van de technische levensduur verwacht mag worden en dat investeringen vroegtijdig verloren gaan.

De maatregelen die in het kader het dagelijks onderhoud worden uitgevoerd zijn:

- Schoonmaken (aanslag)
- Schilderen (palen bewegwijzering, hekwerken, banken, etc.)
- Repareren (vervangen plank van bank, rechtzetten of vervangen straatmeubilair, etc.)

Deze werkzaamheden vloeien voort uit onderhoudsinspecties, meldingen van inwoners en eigen waarneming. De maatregelen zijn over het algemeen klein van omvang en worden in het lopende budgetjaar, door zowel eigen als extern personeel, uitgevoerd.

Bij het dagelijks onderhoud wordt onderscheid gemaakt in:

Planmatig onderhoud op basis van technische inspecties

Tijdens de reguliere technische inspecties worden de geconstateerde gebreken en de te nemen onderhoudsmaatregelen in het beheersysteem ingevoerd. Snel en eenvoudig te herstellen gebreken (bijv. een los of verdraaid verkeersbord, een losse plank van een bank) worden direct verholpen. De werkzaamheden die meer tijd kosten worden ingeroosterd en planmatig uitgevoerd.

Onderhoud naar aanleiding van klachten en schademeldingen

Meldingen met betrekking tot het herstellen van straatmeubilair en verkeersvoorzieningen worden binnen 48 uur afgehandeld. Indien dit niet mogelijk is (levertijden) worden de werkzaamheden ingeroosterd en zo spoedig mogelijk uitgevoerd. Tevens wordt de melder van de vertraging op de hoogte gesteld.

Herstel aanrijdschade en vuurwerkschade.

Straatmeubilair en verkeersvoorzieningen zijn vaak eerder aan vervanging toe dan op grond van de technische levensduur mag worden verwacht. Door bijvoorbeeld aanrijding of vandalisme moet een deel van het straatmeubilair en van de verkeersvoorzieningen voor het eind van de levensduur worden vervangen. De schade zal, zover bekend, zoveel mogelijk op de dader(s) worden verhaald. Hoewel het een bekend gegeven is wordt hier in het preventieve beheer geen onderscheid gemaakt tussen straatmeubilair wat meer risico loopt op schade en straatmeubilair wat minder risico loopt.

Rond de jaarwisseling wordt jaarlijks een deel van het straatmeubilair beschadigd door vuurwerk. De schadegevallen worden direct na de jaarwisseling geïnventariseerd of worden door inwoners gemeld. Herstel van vuurwerkschade vindt plaats na de jaarwisseling om herhaling gedurende de jaarwisseling te voorkomen.

5.4 Integrale aanpak groot onderhoud

Het onderhoud en plaatsen van straatmeubilair en verkeersvoorzieningen wordt waarmogelijk afgestemd met overig onderhoud binnen de gemeente. Dit alles om overlast voor de bewoners/winkeliers waar mogelijk te beperken, maar zeker ook om zo doelmatig mogelijk om te gaan met de beschikbare middelen. Daartoe worden jaarlijks alle groot onderhoud en projecten voor het komende jaar in de openbare ruimte in kaart gebracht waarbij tegelijkertijd een doorkijk wordt gegeven naar de jaren daarna, dit wordt vastgelegd in een meerjaren uitvoeringsplanning.

6. Middelen

Straatmeubilair en verkeersvoorzieningen bepalen in grote mate de beleving en het gebruik van de openbare ruimte in een gemeente. Om dit te onderhouden zijn er financiële middelen nodig. Het product straatmeubilair is sinds de begroting 2011 onder een aparte code opgenomen, voorheen stond het verdeeld over verschillende producten. Alleen bebording en belijningen zijn bij een ander product ondergebracht, namelijk verkeerszaken (6.208).

Bij plaatsing van straatmeubilair en verkeersvoorzieningen wordt direct ook een budget ingerekend voor onderhoud en vervanging. Deze gelden worden in de begroting van het jaar erop toegevoegd.

In de komende jaren zullen in uitontwikkelde gebieden geen grote verandering in de hoeveelheid straatmeubilair en verkeersvoorzieningen of in de vervangingsintensiteit hiervan. In nieuw aan te leggen gebieden, zoals 'De Draai' of 'Broekhoorn' zullen wel tot een uitbreiding van het areaal leiden. Totdat de nieuwe gebieden worden ingericht zullen de financiële middelen die nu beschikbaar worden gesteld, met een jaarlijkse correctie, voldoende zijn. Bij nieuwe aanleg zal er extra budget moeten worden toegevoegd om het beheer van deze middelen te kunnen onderhouden.

In de tabel hieronder staan de lasten en baten van het straatmeubilair en verkeersvoorzieningen naast elkaar. De baten komen voort uit de reclame inkomsten van deabri's en andere reclaimedragers.

Product	Lasten	Baten
Verkeersvoorzieningen (6.208)	€ 251.000	
Onderhoud verkeersborden	€ 122.000	
Overige verkeersvoorzieningen	€ 129.000	
Straatmeubilair (6.211)	€ 140.000	
Afvalbakken	€ 49.000	
Fietsparkeren	€ 11.000	
Banken	€ 22.000	
Overig straatmeubilair	€ 58.000	
Reclame inkomsten		€ 164.000
Totaal	€ 391.000	€ 164.000

Begroting 2013

Bijlage 1; Wettelijk en gemeentelijke kader

1.1. Burgerlijk wetboek

In 1992 is de laatste versie van het Burgerlijk Wetboek verschenen. Hierin staat onder meer, dat de wegbeheerder aansprakelijk is voor optredende schade aan personen of zaken. Dit geldt echter alleen, wanneer de weg niet voldoet aan de eisen die men daaraan in de gegeven omstandigheden mag stellen.

Wanneer eenmaal is vastgesteld dat de schade het gevolg is van een gebrek aan de weg of de wegwitruiming, loopt de wegbeheerder een hoog risico. Gesteld mag worden, dat wanneer de wegbeheerder kan aantonen dat de weg in goede staat van onderhoud verkeerd, het risico om aansprakelijk gesteld te worden minimaal is en de weg veilig gebruikt kan worden.

1.2. Wegenverkeerswet 1994

De Wegenverkeerswet vormt de basis van de verkeersregelgeving in Nederland. De krachtens deze wet vastgestelde regels strekken tot het verzekeren van:

- De verkeersveiligheid op de weg.
- Het beschermen van weggebruikers en passagiers.
- Het in stand houden van de weg.
- Het gebruik van de weg.

1.3. Reglement verkeersregels en verkeerstekens

De verkeersregels en –tekens zijn ondergebracht in het RVV 1990. De bepalingen met betrekking tot de toepassing van de verkeerstekens zijn neergelegd in een Besluit Administratieve Bepalingen Wegverkeer (BABW) en nader uitgewerkt in de Uitvoeringsvoorschriften BABW inzake verkeerstekens (Uv '91)

1.4. Richtlijn bewegwijzering niet-snelwegen

Deze richtlijn bevat alle regels betreffende het uiterlijk en het plaatsen van bewegwijzering. De richtlijnen zijn uitgegeven in opdracht van de minister van Verkeer en Waterstaat en opgesteld in samenwerking met de ANWB. Voor de uniformiteit is het wenselijk de bewegwijzering uit te voeren en te plaatsen conform de richtlijnen bewegwijzering niet-autosnelwegen. Daarnaast kan gewezen worden op actualisering in de richtlijnen vanuit het Handboek Wegontwerp van het CROW.

1.5. Nederlandse bewegwijzeringdienst (NBD)

Per 1 januari 2013 gaat NBD van start. Het NBD wordt onderdeel van RWS en neemt de taken over van de ANWB op het gebied van:

- De borging van kwaliteit, uniformiteit en continuïteit van de bewegwijzering op alle openbare wegen in ons land
- De samenhang in de bewegwijzering van alle wegbeheerders en particuliere eigenaren van wegen
- De afstemming en coördinatie tussen wegbeheerders onderling en met particuliere eigenaren van wegen
- De inrichting en het beheer van een landelijke database van de bewegwijzering in ons land.

De borden waar de NBD primair invloed op heeft zijn:

- Wit op blauw (interlokaal)
- Zwart op wit met blauwe bies (lokaal of object)
- Rood op wit (fiets)
- Tijdelijk langer dan 4 maanden.

Op dit moment werkt een werkgroep van het CROW aan een nieuwe 'Richtlijn Bewegwijzering' die de voorschriften en de strategie met betrekking tot de uitvoering van bewegwijzering zal vastleggen. Zodra deze richtlijn definitief is en er tevens meer duidelijkheid is over hoe de NBD zal gaan werken, zal er voor de gemeente Heerhugowaard ook een nieuw bewegwijzeringsplan worden opgesteld.

1.6. Nederlandse Norm (NEN)

NEN 1772

De ministeriele werkgroep "Uniforme bewegwijzering binnen en buiten de bebouwde kom" heeft samen met de ANWB een norm voor straatnaamborden geformuleerd, de zogenaamde NEN 1772. Deze norm geeft de functionele eisen ten aanzien van afmetingen, uitvoering, constructie, kleursoort en lichttechnische eigenschappen van de materialen en plaatsing.

NEN 11899:1

Ter vervanging van NEN 3381. In deze NEN-norm worden eisen gesteld ten aanzien van de retroreflectie van borden en de maatvoering van RW-borden.

1.7. CROW

Er zijn door het CROW verschillende publicaties uitgegeven waarin richtlijnen staan voor het onderhouden en plaatsen van straatmeubilair en verkeersvoorzieningen. Deze richtlijnen worden door de gemeente ook als norm genomen.

De meest belangrijke zijn:

- CROW publicatie 49 "Leidraad sanering verkeerstekens"
- CROW publicatie 177 "Integrale toegankelijkheid van de openbare ruimte"
- CROW publicatie 188 "Richtlijn beheer en onderhoud verkeerstekens"
- CROW publicatie 291 "Leidraad fietsparkeren"
- ASVV 2004. Aanbevelingen voor verkeersvoorzieningen binnen de bebouwde kom

1.8. Algemene plaatselijke verordening (APV)

De algemene plaatselijke verordening geeft regels aan op gemeentelijk niveau. In deze verordening zijn verschillende zaken opgenomen die een relatie hebben tot straatmeubilair en verkeerstekens. Bijvoorbeeld door het aanwijzen van honden gebods- of verbodsgebieden kan de hoeveelheid straatmeubilair en verkeersvoorzieningen wijzigen.

1.9. Parkeerverordening

De parkeerverordening en bijbehorende besluiten zijn het kader waarbinnen het parkeren binnen de gemeentegrenzen van Heerhugowaard is geregeld. Een gevolg van het instellen van parkeerzones is dat de hoeveelheid verkeersvoorzieningen in de gemeente toeneemt. Dit komt uit de noodzaak om mensen te informeren over de geldende zones. Verkeerstekens volgende hierbij de besluiten die op basis van de parkeerverordening worden genomen.

Bijlage 2; Beheersmaatregelen per object

1. Straatmeubilair

Bij het op orde brengen van het areaal aan straatmeubilair is prioriteit gegeven aan de onderdelen die het grootste aandeel in de beheerkosten vertegenwoordigen (banken, afvalbakken, afzetspalen, fietsparkeersystemen). De inventarisatie van deze objecten is ook ingetekend in ons beheersysteem.

1.1. Zitmeubilair

Banken worden geplaatst op plekken met een verblijfskarakter, bijvoorbeeld in parken, bij speelpleinen op pleinen en nabij winkelcentra. Verder worden er bankjes geplaatst langs de zogenaamde senioren routes. Dit om de mobiliteit van ouderen te bevorderen. Bij de keuze voor een type bank dient rekening gehouden te worden met de verwachte doelgroep. Banken worden geplaatst in combinatie met een afvalbak om zwerfafval te voorkomen. Er kan voor gekozen worden om op een locatie af te wijken van de standaard banken, bijvoorbeeld bij plekken met veel hanggroepen, zone 1 gebieden of plekken met een recreatief karakter.

1.2. Afvalbakken

Afvalbakken worden nabij locaties waar afval wordt geproduceerd geplaatst, bij voorkeur in combinatie met een bank of bij eenabri. Bij jongeren ontmoetingsplekken (JOPs) gekozen voor een afvalbak met blikvanger bovenop, om de drempel afval in de afvalbak te gooien zo laag mogelijk te houden. Verder kunnen blikvangers langs doorgaande fietsroutes geplaatst worden, welke door veel fietsers, met name scholieren, gebruikt worden. Dit helpt bij het terugdringen van zwerfafval langs deze routes.

Hondenpoep bakken worden neergezet bij openbaar groen, in parken en bij losloopgebieden. Hier wordt de meeste hinder van honden ondervonden.

1.3. Fietsparkeervoorzieningen

Fietsparkeerplekken worden alleen bij een voorziening geplaatst. Bijvoorbeeld een winkelcentrum, het station of bij eenabri. Belangrijk bij het plaatsen is dat de fietsparkeerplekken geen belemmering vormen voor voetgangers of ander verkeer. De plaatsing van fietsparkeerplekken zal aan het begin van de voorziening geplaatst worden langs de aanfietsroute om zo de vervuiling van het straatbeeld door fietsen zo veel mogelijk te beperken.

Uitzondering op de wens dat straatmeubilair voor een grote groep een toegevoegde waarde moet creëren kunnen fietsparkeerplekken zijn. Wanneer een aanvraag binnenkomt omdat er geen eigen grond beschikbaar is de mogelijkheid tot aanvraag voor het plaatsen van fietsparkeerplekken mogelijk. Het plaatsen wordt gedaan door de gemeente die de parkeerplekken aanlegt tegen betaling van de aanschaf en aanleg. De gemeente draagt zorg voor het onderhoud aan de fietsparkeerplekken.

De fietsvoorziening dient minimaal te voldoen aan bepaalde eisen met betrekking tot gebruikersgemak, aanzien en diefstalveiligheid, zoals een mogelijkheid de fiets, naast het ringslot op het achterwiel, met een 2e slot vast te maken aan het rek.

1.4. Afzetpalen

- Insteek/afsluitpalen
Worden voornamelijk geplaatst op fiets- en voetpaden om auto's toegang te ontzeggen, maar toegankelijk te houden voor hulp- en gladheidbestrijdingsdiensten. Dit om de veiligheid van de fietsers en voetgangers te bevorderen, maar ook om de weg, vaak niet geschikt voor motorvoertuigen, te beschermen. Bij gladheidbestrijdingsroutes wordt nu gebruik gemaakt van palen die kunnen wegzinken in het wegdek zodat strooimachines en hulpdiensten er in een periode van gladheid langs kunnen. Bij overige punten waar een paal nodig is, wordt een klappaal geplaatst die niet wegzinkt.
- In fietspaden alleen nog afsluitpalen plaatsen als misbruik niet beheersbaar is.

Voor bepaling of een paaltje geplaatst wordt, worden de volgende vragen beantwoord:

- Is er (zonder paaltje) een probleem?
- Kan het probleem ook opgelost worden zonder paaltje?
- Is het probleem groter dan de nadelen van het paaltje?

De gemeente is terughoudend in het verstrekken van sleutels voor palen aan derden. Buiten het Stadsbedrijf en de hulpdiensten wordt een beperkt aantal sleutels uitgereikt aan de woningbouwcorporaties en andere overheidsinstellingen (bijvoorbeeld het Hoogheemraadschap).

1.5. Hekwerken

Bij hekwerken wordt het onderscheid gemaakt tussen hekwerken rond speelterreinen en overige gemeentelijke hekwerken. Hekwerken rond speelterreinen vallen onder het product spelen. De overige hekwerken vallen wel onder dit beheerplan. Binnen de gemeente worden hekwerken om twee redenen toegepast.

- Om een locatie af te schermen
- Om de doorgang op een locatie te belemmeren of te geleiden.

Hekwerken worden voornamelijk geplaatst om een locatie af te schermen en te beschermen. Doorgang belemmerende hekken worden in sommige gevallen geplaatst in een voetpad, dit om te bemoeilijken dat (brom)fietsers er overheen kunnen rijden. De gemeente wil deze vorm van obstakels terugdringen en mensen wijzen op hun eigen verantwoordelijkheid. Deze obstakels zullen alleen nog geplaatst worden wanneer gevaarlijke situaties ontstaan die niet anderszins opgelost kunnen worden.

1.6. Rookpalen

Op dit moment staan er binnen de gemeente op enkele locaties rookpalen en gevelasbakken. Deze 'asbakken' worden vooralsnog niet door de gemeente geplaatst en (in het geval van rookpalen) er is ook geen vergunning voor verleend. Voor gevelasbakken is een vergunning niet nodig, daar waar dit aan de gevel van een eigen gebouw wordt geplaatst. Bij plaatsing van een rookpaal zal een aanpassing aan de openbare ruimte, bijvoorbeeld bestrating, nodig zijn. Een ander nadeel van de rookpaal is dat het minder duidelijk is wie de verantwoordelijkheid over de rookpaal heeft. Vooral wanneer deze voor een particulier wordt geplaatst.

Gevelasbakken hebben de voorkeur van de gemeente en rookpalen zullen dus niet worden toegestaan in de openbare ruimte. Hier kan alleen gemotiveerd van worden afgeweken.

Gedurende de looptijd van dit beheerplan, zullen de ontwikkelingen en trends omtrent openbare asbakken worden gevolgd. Aan de hand van ervaringen van andere gemeenten en de ontwikkeling van nieuwe producten zal continu gekeken worden naar de mogelijkheden om dit toe te passen in de openbare ruimte.

1.7. Plakzuilen

Op plakzuilen kunnen niet organisatoren van een niet-commerciële activiteit reclame maken voor een evenement. In de gemeente staan er op tien locaties plakzuilen. Deze worden een keer per jaar schoon gespoten door het Stadsbedrijf.

1.8. Reclamedragers

• Stadsplattegronden

De gemeente Heerhugowaard heeft aan CBS Outdoor het recht verleend om voor een periode van 10 jaar plattegrondkasten te exploiteren en te onderhouden. Dit contract loopt 1 juli 2018 af en de stadsplattegronden zullen hierna opnieuw worden aanbesteed.

Ten aanzien van het beheer en onderhoud is contractueel vastgelegd dat:

- De elektriciteit voor de verlichting van de plattegrondkasten voor rekening van de gemeente.
- Alle overige onderhoudskosten voor rekening van CBS Outdoor komen.
- CBS Outdoor in geval van schade binnen 24 uur na meldingen maatregelen treft.
- CBS Outdoor voor haar rekening eens per 36 maanden (3 jaar) een bijgewerkte plattegrond in de vitrine plaatst (indien nodig). Tussentijdse wijzigingen komen voor rekening van de gemeente.
- CBS Outdoor bij beëindiging van de overeenkomst alle plattegrondkasten zal verwijderen, tenzij als dan anders wordt overeengekomen.

• Abri's

Abri's worden alleen geplaatst bij bushaltes waar voldoende ruimte is om een abri te plaatsen en waar voldoende mensen opstappen. De abri's zijn over het algemeen eigendom van de exploitant en deze is ook verantwoordelijk voor de reclamepanelen die zich in de abri bevinden. Voor het mogen uitbaten van de reclamepanelen draagt de exploitant een vergoeding af aan de gemeente. Het groot en dagelijks onderhoud van alle abri's ligt bij de exploitant.

• Lichtmastreclame

Lichtmastreclame wordt op 100 locaties in de gemeente toegestaan. De lichtmastreclame wordt net als de overige reclame uitingen in de gemeente door CBS outdoor beheerd. Voor het mogen voeren van reclame uitingen draagt CBS outdoor een vergoeding af aan de gemeente.

2. Verkeersborden

Verkeersborden worden op grond van de rechtsbasis en doelstelling waarop zij in de openbare ruimte worden aangebracht verdeeld in:

- Verkeersborden op basis van de WVV 1994
- Verkeersborden op basis van gemeentelijke regelgeving
 - APV
 - Parkeerverordening

Deze onderverdeling is tevens van belang voor de toerekening van de beheerkosten aan de corresponderende budgetten.

2.1. Verkeersborden op basis van de WVV 1994

De RVV-verkeersborden die op basis van de WVV 1994 worden aangebracht zijn opgenomen in bijlage 1 van het RVV 1990. In artikel 15 van de WVV 1994 en artikel 12 van de BABW is aangegeven wanneer voor het plaatsen of verwijderen van deze borden een verkeersbesluit is vereist. De minimale kwaliteit van de borden die geplaatst wordt is US met reflectieklasse III.

2.2. Verkeersborden op basis van gemeentelijke regelgeving

Dit betreft de borden die op basis van de APV of de Parkeerverordening zijn aangebracht.

2.3. Bebording in het kader van de APV voor Heerhugowaard

Ten behoeve van de regulering en handhaving van de APV zijn de volgende verkeersborden in de openbare ruimte geplaatst.

- Bebording hondenbeleid
- Bebording fietsparkeren

2.4. Parkeerverordening

Ten behoeve van de regulering en handhaving van de parkeerverordening zijn de volgende RVV-verkeersborden in de openbare ruimte geplaatst.

- Belanghebbende plaatsen (vergunninghouders)
- Parkeerterreinen (betaald parkeren)
- Plaatsen en -terreinen met een gecombineerde functie
- Bijzondere parkeerplaatsen (artsen GGD)

2.5. Niet-RVV-borden

Aan de borden die op basis van de WWV 1994 en de gemeentelijke regelgeving worden aangebracht kunnen nog Niet-RVV-borden worden toegevoegd. Deze borden worden geplaatst naar aanleiding van gemeentelijk beleid of keuzes. Wanneer verwijzingsborden langs de provinciale weg staan, geldt hier een ontheffings- of meldingsplicht. De kosten van aanschaf en voor onderhoud blijven bij de gemeente.

2.6. Komborden en grensborden

De bebouwde kom inzake de Wegenverkeerswet wordt eind 2012 opnieuw vastgesteld. Op de bij dit besluit behorende tekening is aangegeven waar de RVV-borden 'bebouwde kom' (H1) en 'einde bebouwde kom' (H2) zijn geplaatst de bebouwde komborden zijn in een portaalopstelling uitgevoerd.

3. Bewegwijzering

De bewegwijzering omvat alle objecten die dienen ter oriëntatie en richtingsduiding. Deze objecten worden aangebracht om weggebruikers op een vlotte en veilige wijze naar hun bestemming geleiden.

3.1. NBD borden (voorheen ANWB Bewegwijzering)

De bewegwijzering voor het doorgaande verkeer en het verkeer dat Heerhugowaard via de diverse uitvalswegen nadert of verlaat wordt door de Nederlandse bewegwijzeringdienst (NBD) beheerd. In overleg met de NBD wordt bepaald wie de verschillende borden beheerd, dit kan zijn de gemeente of de NBD.

NBD bewegwijzering voor gemotoriseerd verkeer

Dit systeem omvat 315 NBD -palen (met wijzers) en NBD -borden. In principe wordt alleen bewegwijzering toegepast op stroom- en gebiedsontsluitingswegen.

NBD Fietsbewegwijzering

De fietsbewegwijzering omvat 315 NBD -palen (met wijzers) en NBD borden.

3.2. Objectbewegwijzering

Dit betreft de bewegwijzering naar belangrijke objecten zoals het Poldermuseum, sportaccommodaties en maatschappelijke voorzieningen. Heerhugowaard hanteert een terughoudend beleid ten aanzien van het aantal objecten dat in deze bewegwijzering is opgenomen.

3.3. Toeristische routes

In Heerhugowaard zijn verschillende toeristische fiets- en wandelroutes aanwezig. Het beheer van de bebording van deze routes wordt uitbesteed. Bij uitbreiding van het aantal routes zal per geval bekeken worden of het beheer in eigen hand wordt genomen.

3.4. Straatnaam- en huisnummerborden

In Heerhugowaard wordt een type straatnaambord toegepast conform NEN 1772 (blauw met wit opschrift in reflectieklasse II of III). Waar behoefte is aan verduidelijking van het huisnummervoorloop worden huisnummerborden toegevoegd, dit volgt niet het NEN 1772 voorschrift.

Bij voorkeur worden de borden op palen en lichtmasten bevestigd. Mocht dit niet mogelijk zijn kan gedacht worden aan meer creatieve oplossingen, zoals gevels.

4. Wegbebakening

Algemeen

Onder wegbebakening worden alle objecten verstaan die dienen ter geleiding, waarschuwing, en beveiliging van het verkeer. Voor de weggebruiker kan bebakening een belangrijke rol spelen bij de oriëntatie. Bij verminderde zichtbaarheid van het wegverloop (bijvoorbeeld bij duisternis en mist) heeft de weggebruiker behoefte aan aanvullende (verticale) bebakening.

4.1. Bochtschilden en schrikhekken

Bochtschilden en schrikhekken worden toegepast om weggebruikers te waarschuwen voor een scherpe bocht, haakse hoek of beëindigingen van de rijrichting.

4.2. Verkeerszuilen

Binnen de bebouwde kom worden de RVV-borden D2 en D3, in een verkeerseiland of middengeleider op een gele verkeerszuil geplaatst. Verkeersbord in US kwaliteit en verkeerszuil worden ten minste in reflectieklasse II uitgevoerd. Daar waar behoefte bestaat andere obstakels in de rijbaan te markeren worden zwart/wit geblokte verkeerszuilen toegepast. Ook deze worden ten minste in reflectieklasse II uitgevoerd.

4.3. Vangrails

Vangrails bevinden zich in Heerhugowaard maar op een paar plekken die zijn overgedragen aan de gemeente door de Provincie Noord-Holland. De overtuiging van de gemeente is dat de weg door middel van inrichting zo worden aangelegd dat vangrails niet nodig zijn.

4.4. Verkeersspiegels

Verkeersspiegels bevinden zich op dit moment niet meer in Heerhugowaard. Ze zijn vandalisme gevoelig. Verder heeft de gemeente de overtuiging dat de weg door middel van inrichting zo dient te worden aangelegd dat verkeersspiegels niet nodig zijn.

Bijlage 3; Schaalbalken CROW






Meubilair-borden-verdraaiing (RAW-hoofdcodes 70.51.31/70.51.81)

A+	A	B	C	D
				
Het bord staat niet verdraaid ten opzichte van de beoogde positie van de lezer.	Het bord staat licht verdraaid ten opzichte van de beoogde positie van de lezer, maar zo licht dat het nauwelijks opvalt.	Het bord is duidelijk waarneembaar verdraaid ten opzichte van de beoogde positie van de lezer.	Het bord is fors verdraaid ten opzichte van de beoogde positie van de lezer.	Het bord staat zodanig verdraaid ten opzichte van de beoogde positie van de lezer dat de informatie niet meer leesbaar is.
verdraaiing	verdraaiing	verdraaiing	verdraaiing	verdraaiing
0 graden per stuk	≤ 3 graden per stuk	≤ 15 graden per stuk	≤ 30 graden per stuk	> 30 graden per stuk

Meubilair-dragers-scheefstand (RAW-hoofdcodes 70.52.27/70.52.77)

A+	A	B	C	D
				
De drager staat recht.	De drager staat iets scheef.	De drager staat duidelijk waarneembaar scheef.	De drager staat fors scheef.	De drager staat zo scheef dat dit gevaar oplevert en/of het functioneren hindert.
scheefstand	scheefstand	scheefstand	scheefstand	scheefstand
0 graden per stuk	≤ 1 graden per stuk	≤ 3 graden per stuk	≤ 6 graden per stuk	> 6 graden per stuk

Meubilair-borden-natuurlijke aanslag (RAW-hoofdcodes 70.51.25/70.51.75)

A+	A	B	C	D
				
Het bord is niet bevuild door aanslag.	Het bord is nauwelijks bevuild door aanslag.	Het bord is enigszins bevuild door aanslag.	Het bord is fors bevuild door aanslag.	Het bord is zeer sterk bevuild door aanslag.
mate van aanslag	mate van aanslag	mate van aanslag	mate van aanslag	mate van aanslag
0 % per stuk	≤ 5 % per stuk	≤ 10 % per stuk	≤ 20 % per stuk	> 20 % per stuk

Meubilair-afvalbak-scheefstand (RAW-hoofdcodes 70.50.27/70.50.77)

A+	A	B	C	D
				
De afvalbak staat recht.	De afvalbak staat nauwelijks scheef.	De afvalbak staat licht scheef.	De afvalbak staat aanzienlijk scheef.	De afvalbak staat erg scheef.
scheefstand	scheefstand	scheefstand	scheefstand	scheefstand
0 graden per stuk	≤ 1 graden per stuk	≤ 5 graden per stuk	≤ 10 graden per stuk	> 10 graden per stuk

Meubilair-borden-kleurechtheid (RAW-hoofdcodes 70.51.24/70.51.74)

A+	A	B	C	D
				
Het bord is niet verkleurd.	Het bord is nauwelijks verkleurd.	Het bord is in enige mate verkleurd.	Het bord is aanzienlijk verkleurd.	Het bord is ernstig verkleurd.
verkleuring	verkleuring	verkleuring	verkleuring	verkleuring
0 % per stuk	≤ 10 % per stuk	≤ 20 % per stuk	≤ 50 % per stuk	> 50 % per stuk

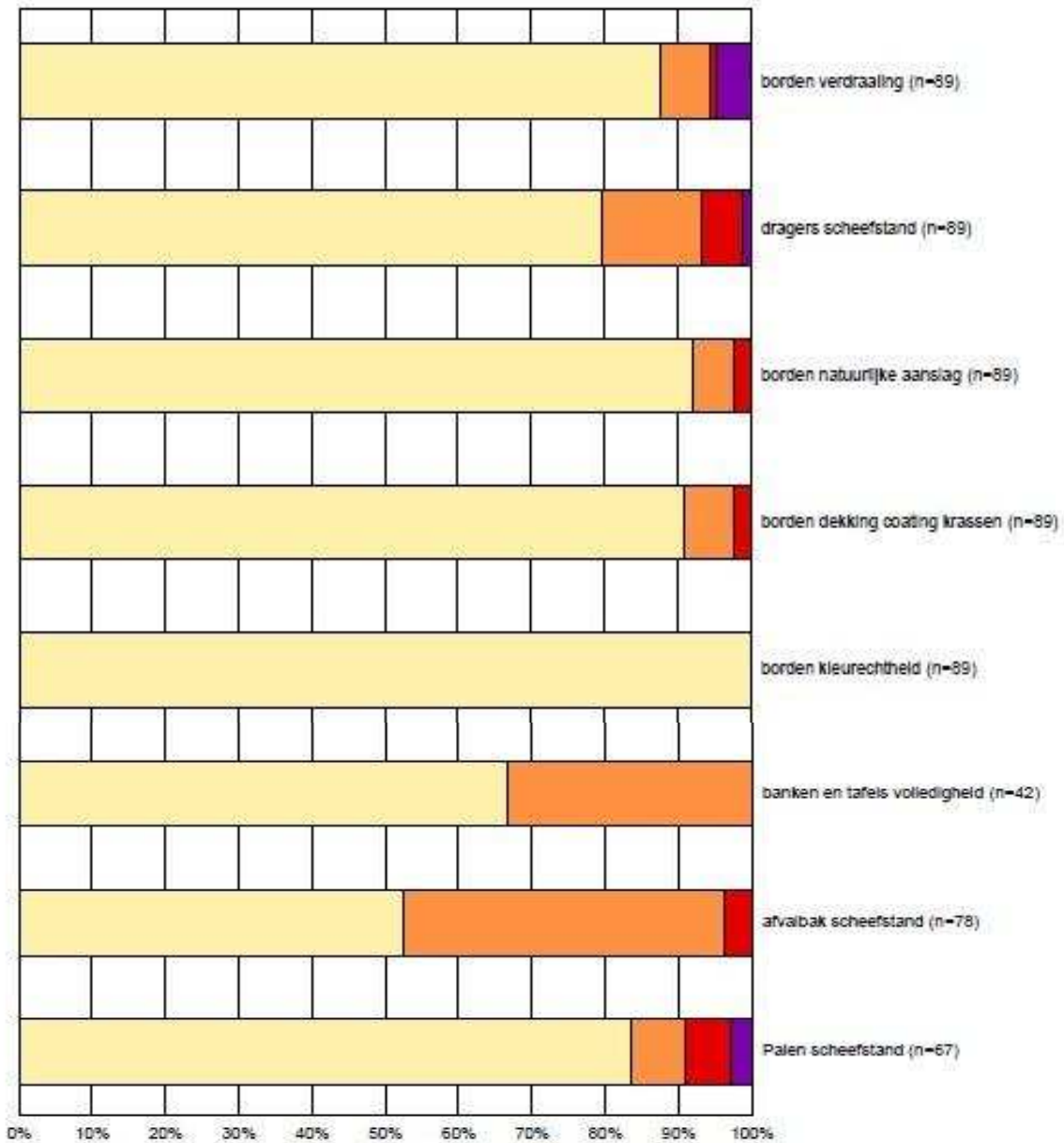
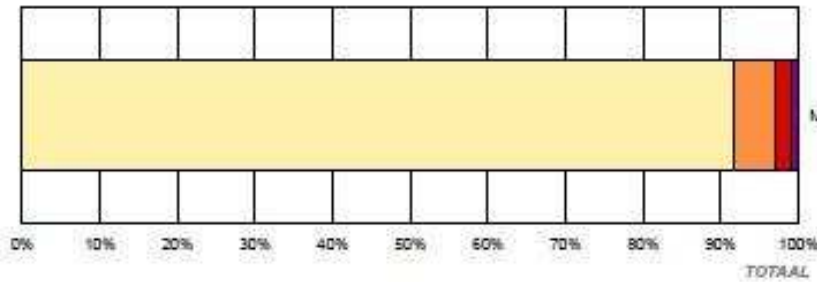
Meubilair-afvalbak-deuken en gaten (RAW-hoofdcodes 70.50.23/70.50.73)

A+	A	B	C	D
				
De afvalbak is niet beschadigd als gevolg van deuken of gaten.	De afvalbak is licht beschadigd als gevolg van deuken of gaten.	De afvalbak is in enige mate beschadigd als gevolg van deuken of gaten.	De afvalbak is aanzienlijk beschadigd als gevolg van deuken of gaten.	De afvalbak is zwaar beschadigd als gevolg van deuken of gaten.
deuken en gaten	deuken en gaten	deuken en gaten	deuken en gaten	deuken en gaten
0 % per stuk	≤ 2 % per stuk	≤ 5 % per stuk	≤ 10 % per stuk	> 10 % per stuk

Bijlage 4; Schouwresultaten 2012

Kwaliteitscore (%) per beeldmeetlat

Schouwrunde: Alles
 Wijk: Alles
 Gebiedtype: Alles
 Opnamepunt: Alles



Legenda: A+ (light green), A (yellow), B (orange), C (red), D (purple)

product:	6211 Straatmeubilair	
-----------------	---------------------------------------	--

			Gegevens	
afdeling	kostenplaats (nr en omschr.)	kostensoort	Begroting	Uren
Wijkbeheer	6.211.10.00 - Straatmeubilair algemeen	4.622.032 - Bedrijfsuren Afd. Wijkbeheer (A)	34.800	400
	Som 6.211.10.00 - Straatmeubilair algemeen		34.800	400
	6.211.20.00 - Hondenverbod/losloopgebieden	4.343.799 - Overige goederen/diensten algemeen	13.981	
	Som 6.211.20.00 - Hondenverbod/losloopgebieden		13.981	
	6.211.21.00 - Fietsenrekken/afsluitpalen	4.343.799 - Overige goederen/diensten algemeen	11.083	
	Som 6.211.21.00 - Fietsenrekken/afsluitpalen		11.083	
	6.211.22.00 - Abri's & europanelen	4.310.001 - Gas- en electriciteitsverbruik	3.322	
		4.343.799 - Overige goederen/diensten algemeen	4.761	
		8.422.001 - Bijdrage andere overheidsinstellingen	-52.000	
	Som 6.211.22.00 - Abri's & europanelen		-43.917	
	6.211.23.00 - Buitenreclame	4.310.001 - Gas- en electriciteitsverbruik	5.038	
		4.343.309 - Overige onderhoud	2.760	
		8.340.999 - Verkoop van overige goederen/diensten	-128.000	
	Som 6.211.23.00 - Buitenreclame		-120.202	
6.211.24.00 - Afvalbakken	4.343.799 - Overige goederen/diensten algemeen	18.000		
	4.622.032 - Bedrijfsuren Afd. Wijkbeheer (A)	23.490	270	
Som 6.211.24.00 - Afvalbakken		41.490	270	
6.211.25.00 - Banken	4.343.799 - Overige goederen/diensten algemeen	22.997		
Som 6.211.25.00 - Banken		22.997		
Totaal Wijkbeheer			-39.768	670
Stadsbedrijf-Wijkbeheer	6.211.10.90 - Straatmeubilair algemeen (SBDF)	4.622.033 - Bedrijfsuren Afd. Stadsbedrijf (A)	870	10
		4.622.058 - Bedrijfsuren Afd. Stadsbedrijf (B-uren)	8.200	200
	Som 6.211.10.90 - Straatmeubilair algemeen (SBDF)		9.070	210
	6.211.24.90 - Afvalbakken (SBDF)	4.622.033 - Bedrijfsuren Afd. Stadsbedrijf (A)	870	10
		4.622.058 - Bedrijfsuren Afd. Stadsbedrijf (B-uren)	6.150	150
Som 6.211.24.90 - Afvalbakken (SBDF)		7.020	160	
Totaal Stadsbedrijf-Wijkbeheer			16.090	370
Totaal product			-23.678	1.040

Begroting 2013